

Voltooiing van de transformatie van Defensie

Brief aan de Korpscommandanten

Inleiding door de Chef Defensie

Dames en heren,

Op 8 juli 2009 heb ik in de Commissie voor Landsverdediging een verklaring afgelegd over de situatie bij Defensie. Mijn analyse had ik reeds vóór mijn aanduiding als CHOD aan het Kernkabinet kunnen voorleggen. Ik heb er ook mijn intentie toegelicht om in het najaar een transformatie op te zetten die onder meer het aantal kwartieren van Defensie zou doen verminderen.

Sindsdien circuleren er heel wat geruchten omtrent deze transformatie. In een Flash Defensie van september 2009 stelde ik u op de hoogte van de situatie waarmee Defensie geconfronteerd werd. Eens het planningsproces van deze transformatie beëindigd, zouden de genomen beslissingen als eerste aan u meegedeeld worden. Nu de plannen intern Defensie afgewerkt zijn en onze voorstellen door de Heer Minister De Crem aanvaard zijn, wordt het hoog tijd u, Korpscommandanten, als eersten hierover te informeren.

In deze inleiding wens ik vooreerst toch het algemene kader te schetsen.

Niettegenstaande het feit dat de goedkeuring van het Strategisch Plan in 2000 tevens impliceerde dat ons budget stabiel zou blijven, is het in werkelijkheid blijven dalen. Alle mogelijke rationalisaties en besparingen werden loyaal uitgevoerd om dit euvel te verhelpen. Soms werd er zelfs opzettelijk ingespeeld op de inschatting dat de inzet van een aantal capaciteiten onwaarschijnlijk zou zijn en dat we met een '(on)voldoende minimum' wel verder konden. Ondanks de inzet van iedereen zijn we nu aangekomen op een punt waar geen verdere rationalisatie en besparing meer mogelijk is. Getuige hiervan is het feit dat we de laatste twee jaren geen nieuwe investeringen konden verrichten. Dit toont aan dat we geen vrije marge meer hebben. Het feit dat we reeds alle mogelijkheden uitgeput hebben om de betaling van facturen uit te stellen, bewijst dat de limiet bereikt werd. Daarenboven moeten we het in 2010 met 3 % minder budgettaire middelen stellen.

Mede door deze moeilijke budgettaire situatie maar ook in coherentie met de 'politieke oriëntatienota', moest het personeelsbestand versneld afgebouwd worden. We zijn nu reeds op het niveau dat we volgens het Strategisch Plan van 2000 pas in 2015 moesten bereiken. Nog voor 2013 zal het aantal militairen en burgers van Defensie herleid worden van 38.200 tot 34.000, terwijl onze structuur nog steeds gebaseerd is op een personeelsbestand van 38.200. Die evolutie, samen met de ondermaatse investeringen in materieel, dreigt een fenomeen van 'holle eenheden' in de hand te werken; eenheden waar te weinig materieel en personeel aanwezig is om de opdrachten van Defensie naar behoren uit te voeren.

Om de goede werking van Defensie en onze deelname aan operaties te vrijwaren, zijn er dus structurele maatregelen nodig. Het vooropgesteld transformatieplan berust op vier krachtlijnen:

- het beperkt reduceren van het ambitieniveau, evenredig verdeeld tussen de Componenten;
- het bundelen van het aanwezige personeel en materieel in volwaardige eenheden die met organieke uitrusting kunnen trainen en ingezet worden;
- het vermijden om eenheden onnodig te verhuizen en zodoende het aantal mutaties tot een minimum te beperken;
- het afstoten van verouderde en overbodige infrastructuur en het behoud van ons meest geschikte 'infrastructuurpatrimonium'.

Ik besef dat deze transformatie opnieuw veel van u zal vergen. Maar ik meen ook te weten dat velen onder ons zich terdege realiseren dat er iets moest gebeuren. Dit plan is op een rationele en eerlijke wijze tot stand gekomen. We zullen dan ook alles in het werk stellen opdat iedereen in de nieuwe organisatie een grotere professionele voldoening zal krijgen en in een betere werkomgeving zal vertoeven.

Ik reken op u om, samen met mij, deze uitdaging aan te gaan.

Een goede communicatie omtrent deze transformatie is natuurlijk onontbeerlijk. Wij stellen alles in het werk om u langs verschillende kanalen een maximum aan informatie te verschaffen. De onlangs verschenen Flash Defensie gaf het personeel reeds de basisinformatie met betrekking tot de basiscommunicatie rond deze hervorming.

De briefings die door u, de Korpscommandanten, dienen gegeven te worden, zullen dieper ingaan op deze hervormingen. Ook het intranet 'Restruc2009' bevat alle informatie over deze transformatie. Via het e-mailadres restruc2009@mil.be kunt u steeds bijkomende informatie vragen.

Via www.mil.be kunnen ook de mensen extern aan Defensie zich informeren over deze hervormingen die zo broodnodig zijn voor onze organisatie.

In een latere fase en eenmaal de transitieplannen gefinaliseerd, zal het personeel dat toch nog met vragen zit, de mogelijkheid krijgen om deze aan specialisten ter zake te stellen. Momenteel wordt nagegaan hoe dit in de praktijk het best kan georganiseerd worden. Informatievergaderingen behoren daarbij tot de mogelijkheden.

Charles-Henri Delcour
Generaal
Vleugeladjutant van de Koning
Chef Defensie

Basisprincipes en krachtlijnen

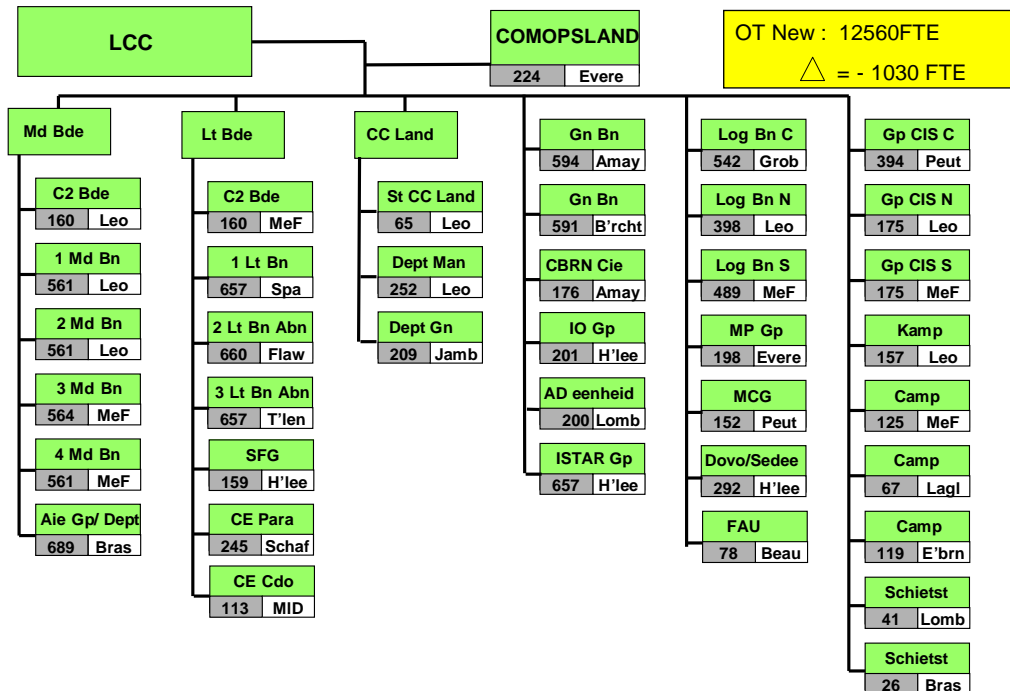
Bij deze transformatie zijn de volgende uitgangspunten en krachtlijnen gehanteerd.

- De focus blijft op de kerntaak van Defensie: operaties voor vrede en veiligheid. De inzetbaarheid van de eenheden in operaties was het leidende principe bij het uittekenen van de nieuwe structuren en de dimensionering van de capaciteiten.
- De modernisering van de Landcomponent naar een mediane en een lichte capaciteit wordt voortgezet. De toekomstige, geherbalanceerde Landcomponent bestaat uit twee brigades. Deze komen in de plaats van de huidige twee brigades en de *Immediate Reaction Capability*/Paracommando. Het objectief is om de bezettingsgraad van de eenheden van de Landcomponent gevoelig te verbeteren, ze volledig uit te rusten met materieel en om ze te voorzien van hun eigen organieke steunmiddelen. Dit impliceert dat er eenheden zullen verdwijnen of fusioneren, maar dat de overblijvende eenheden robuuster van omvang en beter bemand zullen zijn. Daarnaast zal een deel van de professionele vormingen dat gegeven wordt binnen het Competentiecentrum Land en zijn departementen verplaatst worden om zich zo dicht mogelijk bij de operationele eenheden te bevinden.
- De Luchtcomponent concentreert de eenheden op vijf basissen. De eenheden van de Luchtcomponent zullen de sites van Bierset, Glons en Elsenborn verlaten. De taken van de luchtverdediging worden overgenomen door de NAVO.
- De transformatie van de Marinecomponent impliceert de uitomloopname van één mijnenjager (CMT).
- De Medische Component voert ook een sterke concentratiebeweging door en gaat van 58 entiteiten naar 21 eenheden. De Medische Interventie Elementen (EMI), die in hoofdzaak belast zijn met de chirurgische steun aan de operaties, gaan samengevoegd worden met de Medische Operationele Centra (CMO), belast met de curatieve zorgen. De andere medische entiteiten worden hervormd tot Regionale Medische Centra (CMR). Deze worden geografisch geclusterd en ingeplant in de grootste garnizoenen. In ieder CMR zullen er artsen, tandartsen, arbeidsgeneesheren en kinesisten aanwezig zijn. De kleinere garnizoenen zullen voor de medische steun bediend worden door een medische antenne met een geneesheer.
- Zowel de organieke en niet-organieke steun voor operaties als de territoriale steun in het garnizoen, wordt grondig gereorganiseerd. Voor de operationele steun is een verzekerde autonomie van de gevechtseenheden en gevechtssteuneenheden de rode draad voor bevoorrading, onderhoud en herstelling. Dit gebeurt door een decentralisatie van de steunmiddelen. Dit brengt met zich mee dat een aantal logistieke en communicatie- en informatiesystemen (CIS)- eenheden zullen gefusioneerd worden. De territoriale steun op vlak van mobiliteit en distributie, infrastructuur, uitrusting en communicatie- en informatiesystemen wordt gehergroepeerd. Enerzijds door de middelen te centraliseren in de grote kwartieren en anderzijds door de logistieke processen te groeperen voor 11 territoriale interkwartier-platformen ('plateaus'). Een aantal distributie- en competentiecentra worden afgebouwd, gehergroepeerd of gesloten.

- De vorming wordt gerationaliseerd: specifieke militaire vormingen met weinig leerlingen worden in de mate van het mogelijke gedecentraliseerd naar de eenheden. Militaire vormingen met veel leerlingen worden maximaal gecentraliseerd. Verder worden vormingsorganismen met gelijkaardige opdrachten samengevoegd. Ten slotte worden op het vlak van het gespecialiseerd (technisch) onderricht synergieën gerealiseerd tussen vormingscentra in dezelfde garnizoenen en tussen vormingsorganismen en eenheden.
- De infrastructuur wordt gerationaliseerd en in overeenstemming gebracht met de omvang van de Krijgsmacht. We gaan naar minder kazernes, die bovendien geconcentreerd zijn op minder locaties. Daarnaast zullen eenheden in hoofdzaak hergroeperen in sleutelkwartieren. Dit zijn de kazernes waarin de infrastructuur in goede staat is en weinig investeringen behoeft en die over goede trainingsfaciliteiten in hun nabijheid beschikken. Het zijn kwartieren die in goede staat zijn of die met relatief beperkte inspanningen kunnen aangepast worden aan de hedendaagse behoeften. We spreken dan over faciliteiten voor logement, horeca, sport en de installaties voor medische steun. Doordat te oude gebouwen niet gerenoveerd moeten worden, komen er middelen vrij om het recente patrimonium in goede staat te houden.
- De Stafdepartementen en de Algemene Directies voeren interne reorganisaties door, binnen het kader van de bestaande eenheidsstructuur.
- De benaming van de nieuwe eenheden en de tradities van de samenstellende eenheden worden bestudeerd.
- Door natuurlijke afvloeiingen zal tegen eind 2012 de getalsterkte van de Krijgsmacht automatisch verminderen naar 34.000 personeelsleden, waarvan een 32.000-tal militairen en ongeveer 2.000 burgerpersoneelsleden.
- Er zal niemand ontslagen worden.

De transformatie van de Landcomponent

Structuur



De mediane en lichte brigade beschikken samen over:

- Elk een commando- en controlecapaciteit (C2 Bde)
- Vier mediane bataljons met vlakbaanvuurcapaciteit en drie lichte bataljons (waarvan twee paracommando)
- Een *Intelligence Surveillance Targetting Acquisition and Resources* Groep (ISTAR) voor vergaring van inlichtingen
- Een artilleriegroep met twee onder eenheden krombaanvuur en een eenheid luchtverdediging
- Een groep voor informatie-operaties uit te voeren
- Twee bataljons geniesteun met elk gevechtsgenie en constructiegenie. Ook verdediging tegen chemische, biologische, radiologische en nucleaire acties (CBRN) en een *Field Accomodation Unit (FAU)* voor de opbouw van kantonementen
- Een Groep *Special Forces*, met een verhoogde getalsterkte

Steuncapaciteiten

- Drie logistieke bataljons voor bevoorrading en onderhoud
- Drie groepen voor communicatie-en informatiesystemen
- Een capaciteit opruiming en vernietiging ontploffingstuigen (DOVO)
- Een groep voor controle bewegingen en een groep Militaire Politie

Trainingscentra

- Vier eenheden voor beheer van de trainingskampen en twee modules voor het beheer van de schietstanden
- Twee trainingscentra voor parachutist en commando. Zij zullen deel uitmaken van de lichte brigade.

Opbouw van de nieuwe eenheden

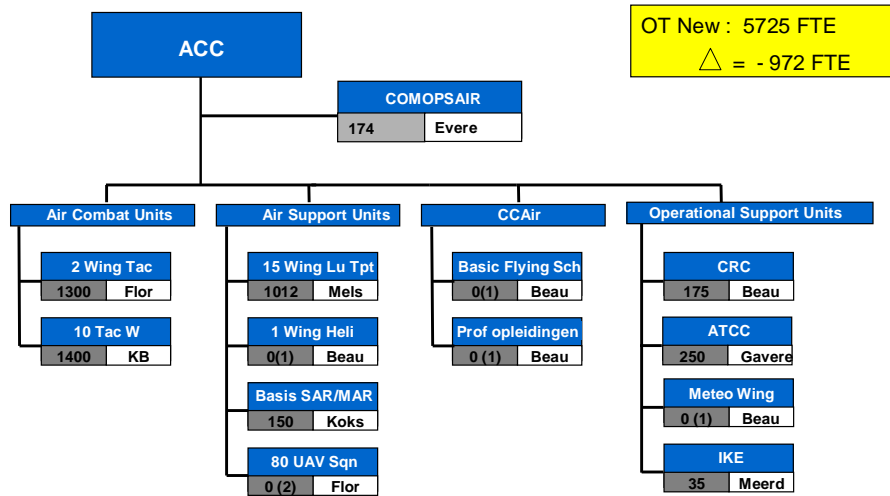
Mediaan bataljon		'Communicatie- en Informatie Systemen' (CIS) eenheden	
1 Mediaan Bataljon (DF90)	Basis: Bvr/5Li Pers van: 2/4L, 2A, 1JP/G Locatie: LEOPOLDSBURG	CIS Groep Noord	Basis: 10 Gp CIS Pers van: 2 Gp CIS Locatie: LEOPOLDSBURG
2 Mediaan Bataljon (Leopard)	Basis: 1C/1Gr Pers van: 2/4L, 2A, 1JP/G Locatie: LEOPOLDSBURG	CIS Groep Centrum	Basis: 6 Gp CIS Pers van: 2 & 5 Gp CIS Locatie: PEUTIE
3 Mediaan Bataljon (Leopard)	Basis: 1/3 L Pers van: 1A, 2/4 ChCh Locatie: MARCHE-EN-FAMENNE	CIS Groep Zuid	Basis: 4 Gp CIS Pers van: 5 Gp CIS Locatie: MARCHE-EN-FAMENNE
4 Mediaan Bataljon (DF90)	Basis: RChA Pers van: 1A, 2/4 ChCh Locatie: MARCHE-EN-FAMENNE	Logistieke eenheden	
Licht bataljon		Logistiek Bataljon Noord	Basis: 18 Bn Log Pers van: 20 Bn Log Locatie: LEOPOLDSBURG
1 Licht Bataljon	Basis: 12/13 Li Pers van: 1A, 2/4 ChCh Locatie: SPA	Logistiek Bataljon Centrum	Basis: 29 Bn Log Pers van: 51 Bn Log Locatie: GROBBENDONK
2 Licht Bataljon	Basis: 2 Cdo Pers van: 1 Para, SFG Locatie: FLAWINNE	Logistiek Bataljon Zuid	Basis: 4 Bn Log Pers van: 8 Bn Log Locatie: MARCHE-EN FAMENNE
3 Licht Bataljon	Basis: 3 Para Pers van: 1 Para, SFG Locatie: TIELEN	Vormingsorganismen	
Special Forces Groep	Basis: SFG Pers van: SFG Locatie: HEVERLEE	Staf Competentie-centrum Land	Basis: Staf CC Land Pers van: Te bepalen Locatie: LEOPOLDSBURG
Combat Support eenheden		Departement Maneuver	Basis: Dept Inf en Cav Pers van: Te bepalen Locatie: LEOPOLDSBURG
ISTAR Groep	Basis: 1JP/G Pers van: 2/4 ChCh Locatie: HEVERLEE		
Artilleriegroep	Basis: 2A, 14A Pers van: 1A Locatie: BRASSCHAAT en LOMBARDSIJDE		

De transformatie van de Luchtcomponent

Krachtlijnen

- De tactische luchtcapaciteit blijft behouden op de basissen van Kleine-Brogel en Florennes, maar de F-16-vloot gaat van 60 F-16's naar 54.
- Melsbroek blijft de vliegbasis voor het luchttransport met C-130. Het aantal C-130 blijft hetzelfde; voor de andere transportvliegtuigen komt er een rationalisatie met een vermindering van het aantal types.
- De helikoptercapaciteit wordt gehergroepeerd op de basis van Bevekom (Beauvechain). Het aantal A-109 helikopters gaat van 27 naar 20. De basis van Bierset wordt verlaten. Koksijde wordt een afgeslankte *Search And Rescue*-basis.
- De onbemande vliegtuigen UAV verhuizen van Elsenborn naar de basis van Florennes.
- Het ATCC blijft behouden in Gavere-Semmerzake, in afwachting van de overname van een deel van de taken in het kader van de implementatie van een geïntegreerde Europese aanpak van de luchtverkeerscontrole. De opdrachten van luchtverdedigingscapaciteit wordt overgenomen door de NAVO. Het CRC verlaat Glons en de restcapaciteit wordt heringeplant in Bevekom.
- Een maximaal aantal vormen 'air' zal gecentraliseerd worden in Bevekom. Het multinationale karakter van de pilotenopleiding blijft behouden.
- De metediensten, 'force protection' en steundetachementen worden afgeslankt.
- De installaties in Goetsenhoven worden verlaten.

Structuur



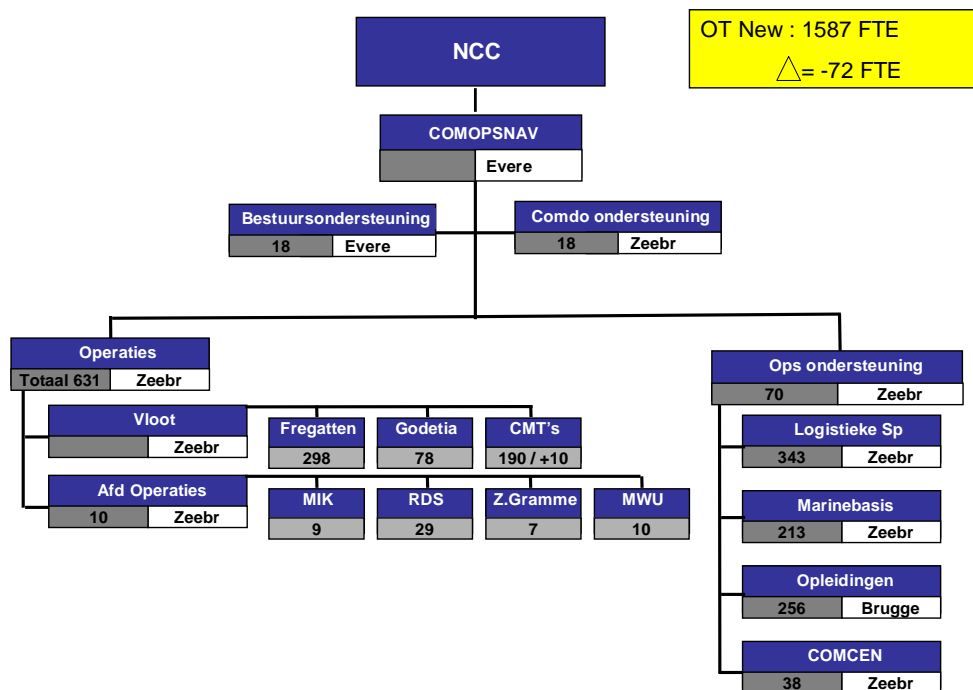
Opbouw van de nieuwe eenheden

Vliegbasis BEAUVECHAIN	Basis: 1W Personeel van: W Heli, B KOKS, CRC GLONS, GOETSENHOVEN Locatie: BEAUVECHAIN
Vliegbasis FLORENNES	Basis: 2 W Tac Personeel van: 80 UAV Sqn Locatie: FLORENNES
Vliegbasis KLEINE-BROGEL	Basis: 10 W Tac Interne reorganisatie Locatie: KLEINE-BROGEL
15 Wing Luchttransport MELSBROEK	Basis: 15 W Lu Tpt Interne reorganisatie Locatie: MELSBROEK
Transformatie naar basis Search and Rescue KOKSIJDE	Basis: BKOKS Vermindering personeel, materieel en infrastructuur Locatie: KOKSIJDE

De transformatie van de Marinecomponent

- De transformatie van de Marinecomponent impliceert het uit omloop halen van één mijnenjager CMT.
- Het Belgische-Nederlandse samenwerkingsverband blijft op het huidige niveau.
- De twee ontploerbare capaciteiten (escortcapaciteit en mijnenbestrijdingscapaciteit) blijven behouden.
- De interventiecapaciteit 'Actie Staat op Zee' voor de Belgische kustwateren wordt ook behouden.

Structuur



De transformatie van de Medische Component

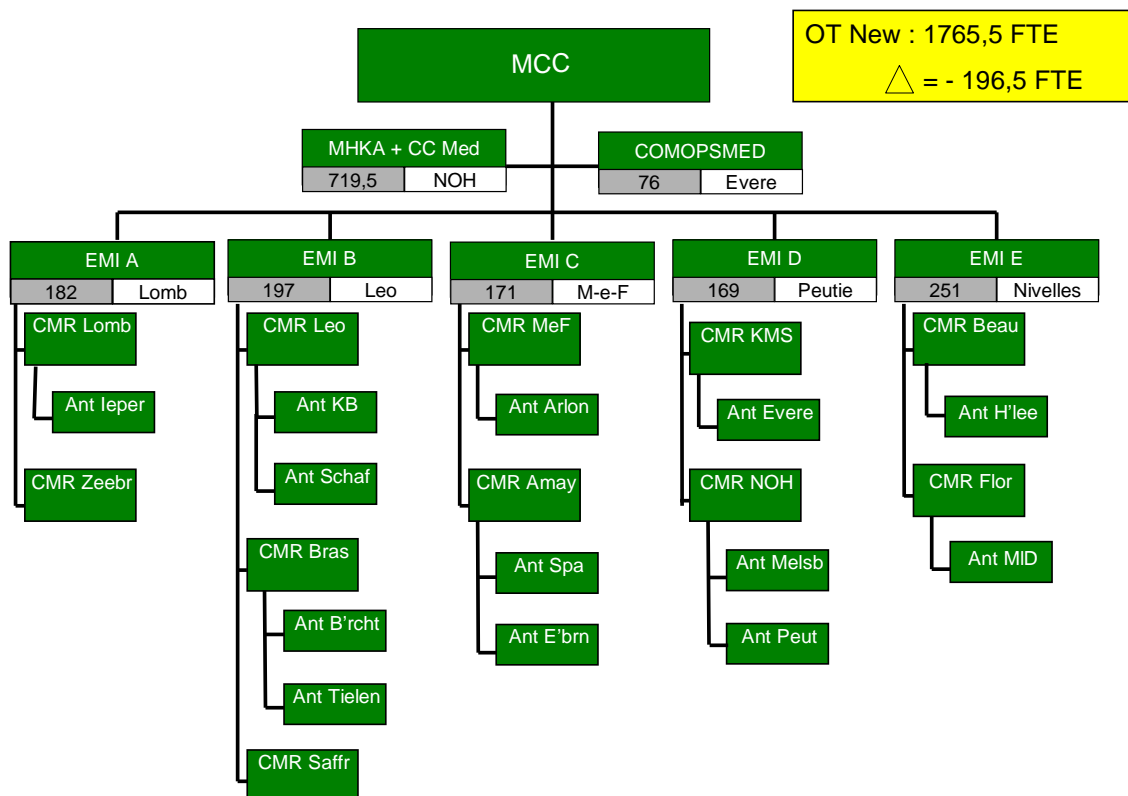
Krachtlijnen

- De structuren van de Medische Component worden gherdimensioneerd middels een dubbele concentratie: de rol 1- en rol 2- medische steun worden op personeels- en structuurvlak samengevoegd. De andere medische entiteiten worden samengebracht en heringeplant in de grote garnizoenen. Zo zullen er vijf clusters Medische Interventie Elementen (EMI) gevormd worden. Zij beheren elf Regionale Medische Centra (CMR) die aangehecht zijn bij grote eenheden en die over een tandarts, militaire geneesheer, kinesist en arbeidsgeneesheer beschikken.

De EMI's beheren elk enkele CMR's wat betreft organisatie, steun en training van het personeel. Verder zal de infrastructuur van negen 'occasionele' medische antennes behouden blijven. In functie van de behoeften kunnen zij opnieuw geactiveerd worden. Ten slotte zijn er vier vaste medische antennes door specifieke behoeften of waar medische steun van leerlingen nodig is. Deze situeren zich in Elsenborn, Stockem, Kleine-Brogel en Melsbroek.

- De territoriale medische steun waarvoor een zeker niveau van militaire expertise of kennis van het militaire beroep noodzakelijk is, wordt verder verzekerd door militaire artsen. Dit impliceert dat een deel van de curatieve geneeskunde (inclusief tandartsen en kinesisten) uitbesteed zal worden volgens het principe van terugbetaling van het remgeld.
- De arbeidsgeneesheren blijven functioneren in de bestaande preventiestructuur en blijven dus afhangen van ACOS WB. Zij zullen wel tewerkgesteld worden in de verschillende CMR's. De arbeidsgeneeskunde waar militaire expertise nodig is, zal verder verzekerd worden door militaire artsen.
- De bestaande medische expertisecentra worden gehergroepeerd in Neder-Over-Heembeek in het Centrum voor Medische Expertise (CME).
- Het vormingsorganisme, het competentiecentrum CC Med, zal ingeplant worden in het militair ziekenhuis.

Structuur



De transformatie van de territoriale steun en van DG MR

De territoriale steun

De steun in België zal ook geherstructureerd worden met als doel de dienstverlening te verbeteren en kostenbesparend te werken. Voor de steun in België zal er in de vier domeinen van niet-operationele steun (uitrusting, mobiliteit en distributie, communicatie- en informatiesystemen en infrastructuur) verder gewerkt worden op basis van de eerder uitgewerkte krachtlijnen met betrekking tot de *Territorial Service Support* (TSS).

De steun in de vier domeinen wordt geherdimensioneerd, geharmoniseerd en verlegd van het niveau eenheid naar kwartier. Om de reactietijd naar de klant zo klein mogelijk te houden, wordt België onderverdeeld in elf plateaus en worden de logistieke steunprocessen aangepast om een betere dienstverlening te bekomen.

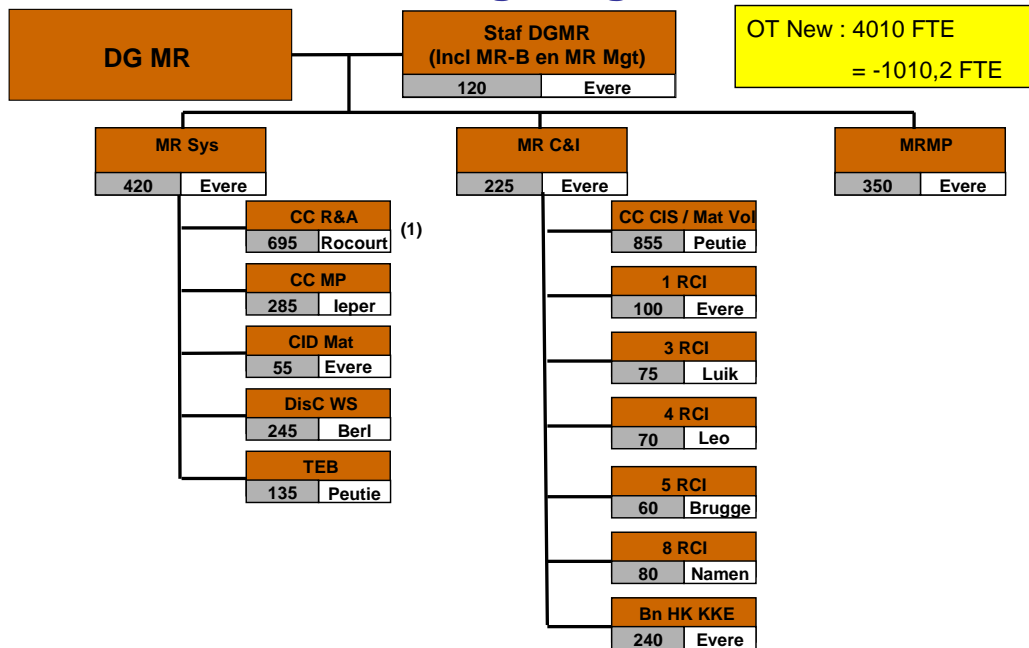
De hervormingen binnen DG MR

Krachtlijnen

- De opdrachten van het Distributiecentrum Materieel in Zutendaal worden overgeheveld naar de steuneenheden in Berlaar en Grobbendonk.
- Het steuncentrum Westakkers in Haasdonk wordt gesloten.
- De onderhouds- en herstelcentra voor vliegend materieel en de communicatie- en informatiesystemen CIS in Peutie worden geïntegreerd.
- De competentiecentra van Rocourt en Ieper worden afgeslankt.
- De staf van DGMR wordt afgeslankt.

Structuur

Toekomstige organisatie

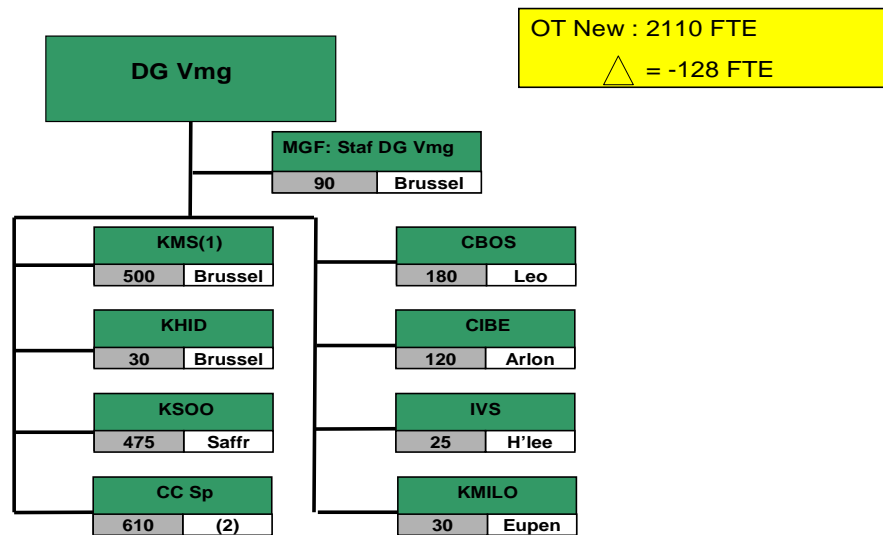


De transformatie van DG Vmg

Krachtlijnen

- De professionele vormingen met weinig leerlingen zullen maximaal gedecentraliseerd worden bij de eenheden. Professionele opleidingen met veel leerlingen worden gecentraliseerd, ook binnen de Componenten. Professionele vormingen van niet-militaire aard die kostelijk zijn (met kleine groepen en/of gebruikmakend van specifiek materiaal), worden maximaal uitbesteed.
- De stafstructuren zullen afslanken door de Basic Skills School (BSS) als autonome entiteit te ontbinden en te integreren in andere scholen. De staf BSS wordt geïntegreerd in de staf van DG Vmg. De basisopleiding voor kaders wordt geïntegreerd in de Koninklijke School voor Onderofficieren in Saffraanberg. De basisopleidingen voor vrijwilligers blijven in Stockem en Leopoldsburg op hun locaties maar worden hiërarchisch direct afhankelijk van DG Vmg.
- De vorming voor kandidaat-onderofficieren A3+ in de KSOO wordt stopgezet.
- Het *Belgian Defence Language Centre* (BDLC) in Lombardsijde versmelt met het taalorganisme in Saffraanberg en wordt geïntegreerd in de KSOO.
- De departementen Communicatie -en Informatiesystemen en het departement Administratie (beide in Peutie) van het Competentiecentrum Vorming Steunberoepen (CC Sp) zullen geïntegreerd worden.
- Het *Centre for Human Resources Development* (CHRD) wordt in de KSOO in Saffraanberg geïntegreerd.

Structuur



Rationalisatie van de infrastructuur

Krachtlijnen

- Het infrastructuurplan beoogt met een minimum aan investeringen een optimaal gebruik te maken van het bestaande patrimonium. Dit betekent dat er rekening wordt gehouden met de nabijheid van trainingsinstallaties voor de eenheden. Ook de staat van de gebouwen woog bij de beslissing over welke kwartieren behouden worden. Daarnaast wordt beoogd de eventuele toename van het woon-werkverkeer zo beperkt mogelijk te houden. Ten slotte, maar niet in het minste, wordt ernaar gestreefd met het behouden infrastructuurpatrimonium het personeel correcte faciliteiten en aanvaardbare werkomstandigheden aan te bieden.
- Rekening houdend met bovenstaande principes, worden er 57 kwartieren weerhouden. Dat is een vermindering met 22 ten opzichte van het actuele patrimonium. Nog vier andere kwartieren komen in aanmerking voor sluiting door het uitvoeren van eerder genomen beslissingen.
- Ook de trainingsinstallaties moeten afslanken. Negen installaties of oefenterreinen komen in aanmerking voor vervreemding. Vijf hiervan sluiten tevens uit gevolg van eerder genomen beslissingen.

Tabel: Te sluiten kwartieren

<i>Nr</i>	<i>Plaats</i>	<i>Kwartier</i>	<i>Geplande timing</i>
1.	HERENTALS	Kwartier GOOREIND	Ten laatste einde 2009
2.	HECHTEL-EKSEL ¹	Kwartier VLASMEER	Na verlaten van het kwartier IJZER te LEOPOLDSBURG
3.	LEOPOLDSBURG	Kwartier IJZER	Ten laatste 2014
4.	LEOPOLDSBURG	Kwartier 4RCI	2013
5.	BARONVILLE	Kwartier LT LOUIS THOLOME	Ten laatste einde 2011
6.	BASTOGNE	Kwartier SLT HEINZ	Ten laatste einde 2011
7.	BELGRADE	Kwartier Veld van BELGRADE	Einde Sep 2011
8.	DIEST	Citadel - Kwartier Lt LIMBOSCH	Einde Jun 2011
9.	HAASDONK	Kwartier WESTAKKERS	2015
10.	HELCHTEREN	Kwartier HELCHTEREN	Einde Sep 2011
11.	JAMBES	Kwartier LUITENANT DE WISPELARE	Post 2013
12.	SAIVE	Kwartier DE CUYPER-BENIEST	Einde Sep 2012
13.	SIJSELE	Kwartier SGT BARON ANDRE GILLES DE PELICHY	Einde Sep 2011
14.	BIERSET	Kwartier VLIEGVELD VAN BIERSET	2010-2014
15.	GLONS (BASSENGE)	Radar site	2015
16.	VLISSEGEM (DE HAAN)	Kwartier BUNKER VAN VLISSEGEM	2012
17.	DESTELBERGEN	Kwartier BEERVELDE	Einde Mei 2011
18.	GHLIN	Kwartier SDT INFIRMIER FRANS CABUY	Einde Mei 2011
19.	WEELDE ²	Kwartier Depot WEELDE	2010
20.	BRASSCHAAT	Kwartier NOORD ³	2011
21.	LANDEN	Kwartier HANNUIT	Einde Jun 2011
22.	GOETSENHOVEN	Vliegveld 1Lt DE BERSACQUES	2011

¹ Het kwartier VLASMEER te HECHTEL-EKSEL is actueel enkel bezet door een conciërgedienst en wordt alleen nog gebruikt voor trainingsactiviteiten.

² Het kwartier "Depot WEELDE" in RAVELS-WEELDE is actueel bezet met een detachement van 3 personen, afhankelijk van het Distributiecentrum Materieel ZUTENDAAL, en een wacht.

³ Interne verhuis op niveau plateau BRASSCHAAT (verhuis Centrum voor Evaluatie en Testen van Materieel - CEM van Kw NOORD naar Kw WEST). De twee andere kwartieren te BRASSCHAAT blijven bestaan.

Tabel: Te sluiten trainingsinstallaties

Nr	Plaats	Installatie
1.	OOSTMALLE ZOERSEL	Reservevliegveld OOSTMALLE ZOERSEL
2.	TIELEN	Deel NOORD van het oefenterrein
3.	DOORNIK	PLAINE DE VEZON gedeeltelijk
4.	MARCHE-LES-DAMES	Domein NOORD
5.	BRASSCHAAT	Gedeelte van het Groot en Klein Schietveld
6.	SAIVE	Trainingsinstallaties van Kw DE CUYPER-BENIEST
7.	JAMBES	Île VAS T'Y-FROTTE
8.	JAMBES	Polygoon SART-HURLET (na verhuis van Dept Genie naar AMAY)
9.	BASTOGNE	Plaine de SANS-SOUCUS

Implementatie

Krachtlijnen

- Iedere trimester verlaten er letterlijk honderden militairen de Krijgsmacht. Onze getalsterkte daalt snel tot 34.000. We kunnen ons niet permitteren om lang te wachten om met deze transformatie aan te vangen. Bovendien kunnen we ons evenmin veroorloven ze over een lange periode uit te smeren, willen we ons operationeel vermogen zo snel mogelijk herstellen en dus verder een billijke deelname aan crisisbeheersing en vredesondersteunende operaties blijven leveren. Daarom zal de uitvoering starten in 2010. Het overgrote deel van de transformatie moet beëindigd zijn tegen medio 2011. Om operationele redenen of omwille van infrastructuurwerken, kunnen bepaalde beslissingen evenwel pas na 2011 geïmplementeerd worden.
- Hoewel deze transformatie belangrijke verschuivingen van personeel en materieel vraagt, wordt er beoogd om de operationele inzet van 1.200 personen te behouden.
- De vorming of herscholing van personeel dat een nieuwe functie krijgt, begint in de tweede helft van 2010 en wordt ten laatste beëindigd eind 2013. De statutaire aspecten worden strikt gerespecteerd. Herscholingen worden beperkt tot het noodzakelijke en vrijstellingen door vroegere vormingen zijn mogelijk.
- Niet-statutaire vormingen worden maximaal binnen de eenheden verzorgd, onder meer door vorming en training 'on the job'.
- De staven van de grote eenheden ondersteunen de transformatie. De hervorming van die staven zal pas in een tweede tijd doorgevoerd worden.

Mutatie personeel

Personeel dat zal muteren, doet dit volgens het volgende principe: personeel van te ontbinden eenheden blijft in dezelfde vakrichting werkzaam. Ontbindende eenheden krijgen een doeleenheid toegewezen, waarnaar het personeel in eerste instantie zal muteren. Hier blijven ze minimum één jaar in functie.

Het personeel van eenheden die ontbonden worden of die van locatie veranderen, wordt bevraagd. Deze bevraging is informatief. De betrokkenen zullen, onder meer, hun wensen kunnen kenbaar maken aangaande hun toekomstige tewerkstelling door middel van een catalogoog van openstaande posten. Die catalogoog is opgesteld op basis van de organisatorische behoeften van de Krijgsmacht. De bepalingen van de voorkeuroorde voor de uitvoering van de overplaatsingen gebeurt aan de hand van objectieve criteria (leeftijd, Ops categorie, sociale situatie,...) en daar waar mogelijk, in functie van de individuele wensen van het personeelslid. Mutaties buiten de eigen Component (Macht) zijn mogelijk.

Het personeel van de eenheden die niet van locatie veranderen, wordt niet bevraagd, ook niet wanneer hun eenheid verandert van functionaliteit.

De mutaties van het personeel wordt opgelijnd met de reorganisatiekalender van hun respectievelijke eenheden. Hierbij wordt gestreefd naar een periode van één jaar tussen de consultatie en de effectieve overplaatsing en minimaal negen maanden tussen de uiteindelijke aanwijzing en de mutatie. Van deze timing kan worden afgeweken wanneer het personeelslid zelf akkoord gaat met een snellere gang van zaken, bij operationele noodzaak of wanneer het een mutatie binnen dezelfde geografische entiteit betreft.

Als laatste vindt u hier een tabel met alle eenheden en trainingsinstallaties die onderhevig zijn aan de transformatie en waarop u een schematische voorstelling van hun nieuwe bestemming kan zien. De eenheden die niet hernomen worden in deze tabellen, ondergaan geen grote wijzigingen. Ze worden dus niet ontbonden, gefusioneerd of geïntegreerd in andere eenheden.